



กรมทางหลวง

โครงการจ้างวิศวกรที่ปรึกษาสำรวจ และออกแบบทางหลวง 4 ช่องจราจร ทางหลวงหมายเลข 3221

ตอน อุทัยธานี - กัฟทัน



มุ่งพัฒนาและดูแลบริหารจัดการ
โครงข่ายทางหลวงที่สะดวก
เชื่อมโยง เข้าถึง ปลอดภัย
ตามมาตรฐานลำดับขั้นทางหลวง
ที่เป็นมิตรต่อสิ่งแวดล้อม
และคนทุกกลุ่ม



ความเป็นมาของโครงการ

ทางหลวงหมายเลข 3221 เป็นทางหลวงเชื่อมโยงภายในจังหวัดอุทัยธานี มีจุดเริ่มต้นบริเวณแยกแขวงการทางตัดกับทางหลวงแผ่นดินหมายเลข 3220 ต.อุทัยใหม่ อ.เมืองอุทัยธานี ไปสิ้นสุดบริเวณ ถ.ราชสุภาวดี ใกล้กับสำนักงานเทศบาลตำบลทัพทัน ต.ทัพทัน อ.ทัพทัน ปัจจุบันแนวเส้นทางมีปริมาณการจราจรเพิ่มขึ้นอย่างต่อเนื่อง ทำให้ผู้ใช้ทางไม่ได้รับความสะดวกในการเดินทาง จึงมีการพัฒนาออกแบบทางหลวง 2 ช่องจราจร เป็นทางหลวง 4 ช่องจราจร หรือมากกว่า เพื่อช่วยให้การเดินทางและการขนส่งสินค้ามีความคล่องตัวและปลอดภัยมากยิ่งขึ้น รองรับการท่องเที่ยวในพื้นที่

จากการตรวจสอบข้อจำกัดด้านสิ่งแวดล้อมเบื้องต้น พบว่าในรัศมี 1 กิโลเมตร จากกึ่งกลางแนวเส้นทาง มีโบราณสถาน ได้แก่ เนินตุม บ้านเนินตุม บ้านดอนขวาง และวัดทัพทันวันนาราม ซึ่งเข้าข่ายต้องจัดทำรายงานการประเมินผลกระทบสิ่งแวดล้อม (EIA) ตามประกาศกระทรวงทรัพยากรธรรมชาติและสิ่งแวดล้อม เรื่อง กำหนดโครงการกิจการ หรือการดำเนินการ ซึ่งต้องจัดทำรายงานการประเมินผลกระทบสิ่งแวดล้อม และหลักเกณฑ์ วิธีการ และเงื่อนไข ในการจัดทำรายงานการประเมินผลกระทบสิ่งแวดล้อม พ.ศ. 2566 เพื่อให้เป็นไปตามมาตรา 48 แห่ง พ.ร.บ. ส่งเสริมและรักษาคุณภาพสิ่งแวดล้อมแห่งชาติ พ.ศ. 2535 และฉบับที่ 2 พ.ศ. 2561 จึงจำเป็นต้องดำเนินการศึกษาผลกระทบสิ่งแวดล้อม ให้สอดคล้องกับประกาศกระทรวงทรัพยากรธรรมชาติและสิ่งแวดล้อมข้างต้น เพื่อให้การพัฒนาโครงการก่อให้เกิดผลกระทบต่อทรัพยากรธรรมชาติและสิ่งแวดล้อม รวมทั้งประชาชนที่อยู่บริเวณพื้นที่โครงการน้อยที่สุด

ด้วยเหตุนี้ **กรมทางหลวง** โดยสำนักสำรวจและออกแบบ จึงได้ว่าจ้างกลุ่มบริษัทที่ปรึกษา ประกอบด้วย **บริษัท เอเซียเอ็นจิเนียริ่ง คอนซัลแตนต์ จำกัด บริษัท ดาวฤกษ์ คอมมูนิเคชั่นส์ จำกัด และ บริษัท ยูโนเท็ด แอนนาลิสต์ แอนด์ เอ็นจิเนียริ่ง คอนซัลแตนต์ จำกัด** ให้ดำเนิน**โครงการจ้างวิศวกรที่ปรึกษาสำรวจและออกแบบทางหลวง 4 ช่องจราจร บนทางหลวงหมายเลข 3221 ตอน อุทัยธานี - กัททัน** เพื่อเพิ่มประสิทธิภาพโครงข่ายคมนาคมให้การเดินทางสะดวกรวดเร็ว มีประสิทธิภาพและปลอดภัยแก่ประชาชนผู้สัญจร

ขอบเขตของโครงการ



ด้านวิศวกรรม

- งานศึกษาทางด้านเศรษฐกิจและสังคม
- งานศึกษาคัดเลือกแนวเส้นทางโครงการ และรูปแบบการพัฒนา
- การวิเคราะห์โครงการด้านเศรษฐศาสตร์
- งานสำรวจและคาดการณ์ปริมาณจราจร และวิเคราะห์ระดับการให้บริการ
- งานสำรวจแนวทางและระดับ
- งานสำรวจตรวจสอบดินและวัสดุ
- งานออกแบบรายละเอียดงานทาง
- งานออกแบบรายละเอียดทางแยก
- งานออกแบบโครงสร้างชั้นทาง
- งานฐานราก วิเคราะห์เสถียรภาพ และการทรุดตัวของคันทาง
- งานออกแบบโครงสร้างสะพาน โครงสร้างทางแยกต่างระดับ อาคารระบายน้ำและโครงสร้างอื่นๆ
- งานระบบระบายน้ำ
- งานระบบไฟฟ้า
- งานสถาปัตยกรรม
- งานดำเนินการทางด้านสิ่งสาธารณูปโภค
- งานคำนวณปริมาณงานก่อสร้าง และประมาณราคา
- งานวิเคราะห์แผนการพัฒนาโครงการ
- งานจัดกรรมสิทธิ์ที่ดิน (ถ้ามี)



ด้านเศรษฐกิจและสังคม

- ข้อมูลด้านเศรษฐกิจและสังคมของพื้นที่ที่จะทำการศึกษา
- แนวโน้มการเปลี่ยนแปลงสภาพทางเศรษฐกิจ สังคม รวมทั้งการเปลี่ยนแปลงอื่นที่มีผลต่อการจราจรในอนาคต



ด้านสิ่งแวดล้อม

- การศึกษาผลกระทบสิ่งแวดล้อมเบื้องต้น (Initial Environmental Examination: IEE)
- การศึกษาผลกระทบสิ่งแวดล้อมขั้นรายละเอียด (Environmental Impact Assessment: EIA)



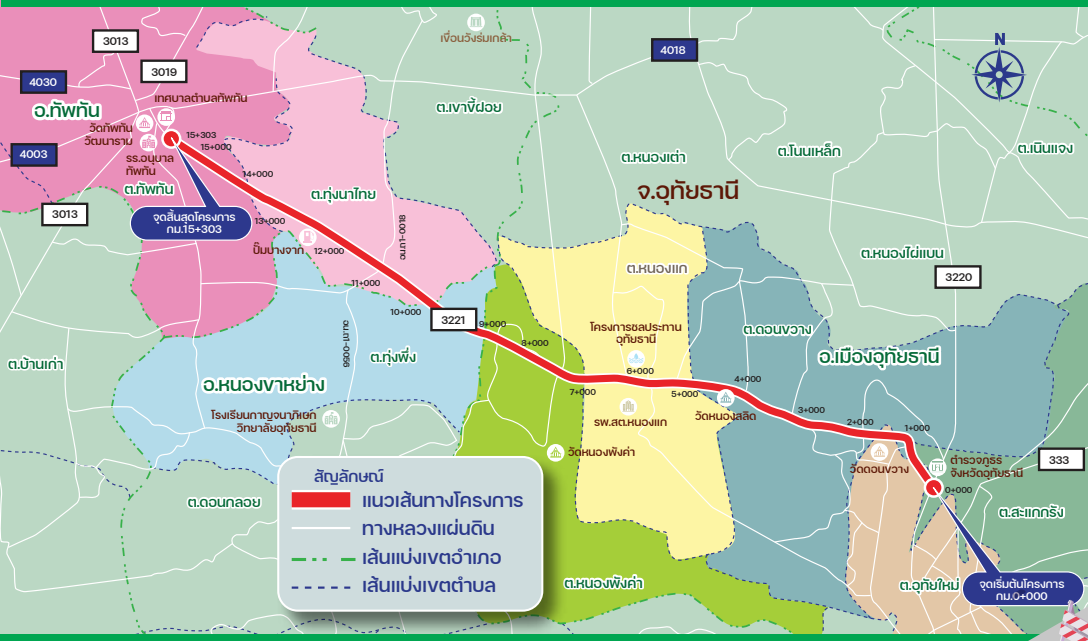
ด้านการมีส่วนร่วมของประชาชน

- ประชาสัมพันธ์โครงการและให้ประชาชนมีส่วนร่วมตลอดระยะเวลาโครงการ
- การจัดประชุมเพื่อรับฟังความคิดเห็นและข้อเสนอแนะจากประชาชนครอบคลุมทุกกลุ่มเป้าหมาย

พื้นที่ศึกษาโครงการ

แนวเส้นทางโครงการมีจุดเริ่มต้นโครงการบนทางหลวงหมายเลข 3221 บริเวณแยกแขวงการทาง ประมาณ กม.0+000 อยู่ในเขตพื้นที่ ต.อุทัยใหม่ อ.เมืองอุทัยธานี และจุดสิ้นสุดโครงการประมาณ กม.15+303 อยู่ในเขตพื้นที่ ต.ทัพทัน อ.ทัพทัน มีระยะทางประมาณ **15.303 กิโลเมตร**

มีพื้นที่ศึกษาครอบคลุมระยะ 500 เมตร จากกึ่งกลางแนวเส้นทางโครงการครอบคลุมพื้นที่ **8 ตำบล 3 อำเภอ ในจังหวัดอุทัยธานี** ได้แก่ ต.อุทัยใหม่ ต.สะแกกรัง ต.ดอนขวาง ต.หนองแก ต.หนองพังค่า อ.เมืองอุทัยธานี ต.ทุ่งพัง อ.หนองขาหย่าง ต.ทุ่งนาไทย และ ต.ทัพทัน อ.ทัพทัน



วัตถุประสงค์ของโครงการ

1 เพื่อสำรวจและออกแบบทางหลวง 4 ช่องจราจรทางหลวงหมายเลข 3221 ตอน อุทัยธานี - ทัพทัน ระยะทางประมาณ 15.303 กิโลเมตร

2 เพื่อพัฒนาให้โครงการมีความสมบูรณ์ ทางด้านวิศวกรรม สอดคล้องกับสภาพสิ่งแวดล้อม เศรษฐกิจ และสังคม

3 เพื่อดำเนินการออกแบบรายละเอียด ตลอดจนจัดเตรียมเอกสารข้อมูลประกอบการประกวดราคา และประเมินราคา

ประโยชน์ที่คาดว่าจะได้รับ

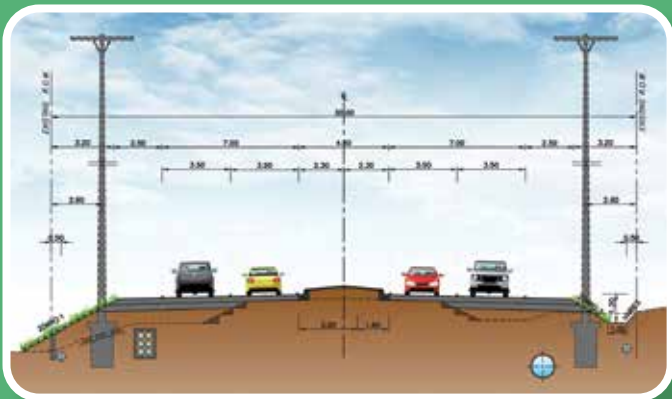
1 เพิ่มประสิทธิภาพการจราจร ลดปัญหาการจราจรติดขัด รองรับปริมาณจราจรในอนาคต สัมฤทธิ์ได้อย่างสะดวกและปลอดภัย

2 เพิ่มความคล่องตัวในการคมนาคม การขนส่งสินค้า และรองรับการท่องเที่ยว ให้มีความสะดวก รวดเร็ว และปลอดภัยมากยิ่งขึ้น

3 ส่งเสริมการท่องเที่ยว กระตุ้นเศรษฐกิจ สร้างงานสร้างรายได้ในพื้นที่โครงการ และภูมิภาค

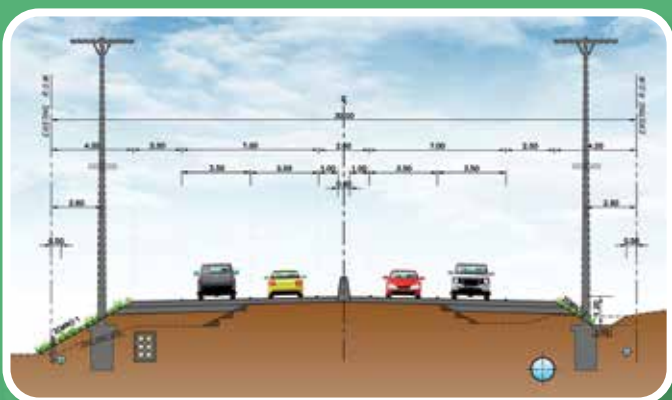
แนวคิดเบื้องต้นในการพัฒนาโครงการ

ที่ปรึกษาจะพิจารณารูปแบบที่เหมาะสมในการปรับปรุงแนวเส้นทางของโครงการให้สอดคล้องกับสภาพปัจจุบัน รวมทั้งพิจารณาปัจจัยด้านวิศวกรรมและจราจร ด้านเศรษฐศาสตร์และการลงทุน และด้านผลกระทบต่อสิ่งแวดล้อม โดยมีแนวคิดเบื้องต้นในการออกแบบเป็นทางหลวงขนาด 4 ช่องจราจร จำนวน **3 รูปแบบ** ดังนี้



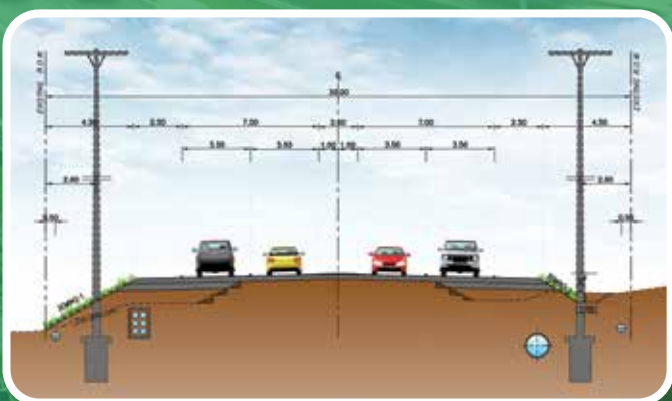
รูปแบบที่ 1

ออกแบบเป็นทางหลวงขนาด 4 ช่องจราจร ช่องจราจร กว้าง 3.50 เมตร ไหล่ทางด้านนอกกว้าง 2.50 เมตร แบ่งทิศทางจราจรด้วย **เกาะกลางแบบยก (Raised Median)** เกาะกลางกว้าง 4.60 เมตร ในเขตทาง 30 เมตร เหมาะสำหรับ **เขตเมืองและเขตชุมชนที่ใช้ความเร็วไม่สูง มีการข้ามถนนมาก**



รูปแบบที่ 2

ออกแบบเป็นทางหลวงขนาด 4 ช่องจราจร ช่องจราจร กว้าง 3.50 เมตร ไหล่ทางด้านนอกกว้าง 2.50 เมตร ไหล่ทางด้านในกว้าง 1.00 เมตร แบ่งทิศทางจราจรด้วย **เกาะกลางแบบราวกันหรือกำแพง (Barrier Median)** เกาะกลางกว้าง 0.60 เมตร ในเขตทาง 30 เมตร เหมาะสำหรับ **ทางหลวงนอกเมืองที่รถใช้ความเร็วสูง**



รูปแบบที่ 3

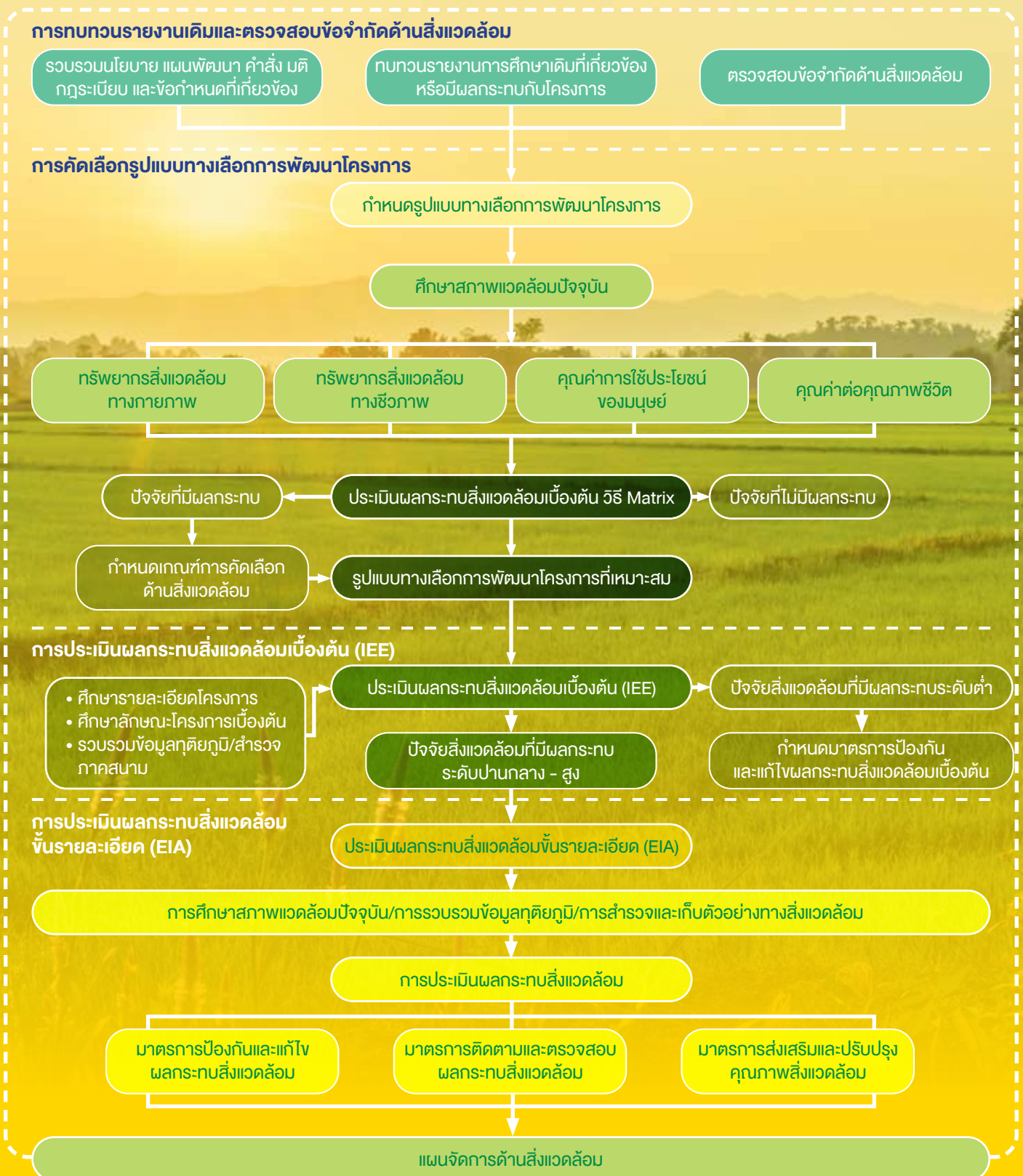
ออกแบบเป็นทางหลวงขนาด 4 ช่องจราจร ช่องจราจร กว้าง 3.50 เมตร ไหล่ทางด้านนอกกว้าง 2.50 เมตร แบ่งทิศทางการจราจรด้วย **เกาะกลางแบบเกาะสี (Flush and Painted Median)** เกาะกลางกว้าง 2.00 เมตร ในเขตทาง 30 เมตร เหมาะสำหรับ **ถนนในเมืองที่มีข้อจำกัดเรื่องเขตทาง**

การศึกษาผลกระทบสิ่งแวดล้อม

กรมทางหลวง ได้จัดให้มีการประเมินผลกระทบสิ่งแวดล้อมของโครงการ โดยว่าจ้างกลุ่มบริษัทที่ปรึกษาให้ดำเนินการจัดทำรายงานการศึกษาให้สอดคล้องกับแนวทางในการจัดทำรายงานการประเมินผลกระทบสิ่งแวดล้อมของโครงการทางหลวง ซึ่งจัดทำโดยกลุ่มงานสิ่งแวดล้อม สำนักแผนงาน กรมทางหลวง และแนวทางในการจัดทำรายงานการประเมินผลกระทบสิ่งแวดล้อมประเภทโครงการคมนาคมทางบก ของสำนักงานนโยบายและแผนทรัพยากรธรรมชาติและสิ่งแวดล้อม (สผ.)

การศึกษาด้านสิ่งแวดล้อม แบ่งออกเป็น 2 ส่วน คือ การศึกษาผลกระทบสิ่งแวดล้อมเบื้องต้น (IEE) และการศึกษาผลกระทบสิ่งแวดล้อมในชั้นรายละเอียด (EIA) บั้จจัยสิ่งแวดล้อมที่ทำการศึกษาคอบคลุม **4 องค์ประกอบหลัก** รวมทั้งสิ้น **29 บั้จจัย** สำหรับบั้จจัยสิ่งแวดล้อมที่มีผลกระทบอย่างมีนัยสำคัญจะนำไปศึกษาต่อในชั้นรายละเอียด (EIA) ต่อไป

ขั้นตอนการศึกษาผลกระทบสิ่งแวดล้อม



การดำเนินงานด้านการมีส่วนร่วมของประชาชน และการประชาสัมพันธ์โครงการ

กรมทางหลวง เล็งเห็นถึงความสำคัญในการมีส่วนร่วมของประชาชน จึงได้ดำเนินการจัดกิจกรรมการมีส่วนร่วมของประชาชน เพื่อให้ประชาชนและหน่วยงานทุกภาคส่วนที่เกี่ยวข้องได้ร่วมปรึกษาหารือแสดงความคิดเห็นต่อรูปแบบการพัฒนาโครงการ โดยเฉพาะมาตรการป้องกันและแก้ไขผลกระทบสิ่งแวดล้อม รวมถึงเผยแพร่ประชาสัมพันธ์ข้อมูลข่าวสารแก่ประชาชนอย่างต่อเนื่องตลอดระยะเวลาที่ศึกษาโครงการในรูปแบบต่างๆ เช่น สื่อสิ่งพิมพ์ สื่อวีดิทัศน์ เว็บไซต์โครงการ เพื่อให้ประชาชนสามารถเสนอข้อคิดเห็นที่เป็นประโยชน์ต่อการศึกษาและพัฒนาโครงการ ให้ตอบสนองต่อความต้องการของประชาชนมากที่สุด

แนวทางการดำเนินงาน



ประชาสัมพันธ์ผ่านช่องทางสื่อสิ่งพิมพ์ สื่อวีดิทัศน์ และสื่อออนไลน์ ตลอดระยะเวลาการศึกษาโครงการ



www.ทล3221-อุทัยธานี-ทัพทัน.com



โครงการสำรวจออกแบบ
ทางหลวง 4 ช่องจราจร
ทล.3221 ตอนอุทัยธานี-ทัพทัน



@547ysvar



สำนักสำรวจและออกแบบ กรมทางหลวง
2/486 ถนนศรีอยุธยา แขวงทุ่งพญาไท
เขตราชเทวี กรุงเทพฯ 10400
โทรศัพท์ : 0 2354 6668-75 ต่อ 24038
โทรสาร : 0 2354 1034



บริษัท เอเชียน เอ็นจิเนียริง คอนซัลแต้นส์ จำกัด
90/18-90/20 อาคารสารธรานี ชั้น 9 ถนนสารเหนือ
แขวงสีลม เขตบางรัก กรุงเทพฯ 10500
โทรศัพท์ : 0 2636 7510



บริษัท ยูไนเต็ท แอนนาลิสต์
แอนด์ เอ็นจิเนียริง คอนซัลแต้นท์ จำกัด
3 ซอยอุดมสุข 41 ถนนสุขุมวิท แขวงบางจาก
เขตพระโขนง กรุงเทพฯ 10260
โทรศัพท์ : 0 2763 2828



บริษัท ดาวฤกษ์ คอมมูนิเคชั่นส์ จำกัด
428/139-140 ถนนพระยาสุเรนทร์
แขวงบางชัน เขตคลองสามวา กรุงเทพฯ 10510
โทรศัพท์ : 0 2180 0744